

Foglalkoztatási centrumok

A megye kilenc városába, koncentrálódik a munkahelyek 69 százaléka, ezért e városokat a megye foglalkoztató központjainak nevezhetjük.

Tolna megye foglalkoztatási központjainak fontosabb adatai és mutatói (Népszámlálás 2001 7. k. foglalkoztatás és napi ingázás)

	Dombóvár	Bátaszék	Bonyhád	Dunaföldvár	Paks	Szekszárd	Tamási	Tolna	Simontornya
A település foglalkoztató képesség; a városban dolgozik	8664	1998	6363	2349	11465	20800	4038	3698	1366
A településről eljárók száma	1291	876	1391	1232	641	1292	636	1833	408
A település lakónépessége	20852	6913	14375	9145	20855	36229	9775	12112	4576
Helyben lakó, foglalkoztatott	7848	2409	5533	3177	8898	15144	3672	4306	1525
Helyben lakó és helyben foglalkoztatott	6557	1533	4142	1945	8257	13192	3036	2473	1117
A településre bejáró	2107	385	2221	404	3208	7608	1002	1225	249
Település vonzereje (A település foglalkoztató képessége / helyben lakó és dolgozó)	132	125	154	121	138	158	133	150	122
A település taszító ereje (eljáró / helyben lakó és dolgozó)	20	57	33	63	7	15	21	74	37
Foglalkoztatási szint (helyben lakó és dolgozó / népesség)	38	34	38	34	42	42	37	35	33

E településekre azért is érdemes különös figyelmet fordítani, mert a korábbi évtizedekhez képest az elmúlt évtizedben a vállalkozások letelepedését nagymértékben befolyásolta a rendelkezésre álló fizikai infrastruktúra, valamint az üzleti infrastruktúra, amelybe beleértendők a bankok, és a különböző engedélyező és ellenőrző szervet, valamint az oktatási intézmények és általában a társadalmi környezet képzettségén alapuló szellemi–innovatív erő. A korábbinál nagyobb jelentőséget tulajdonítanak az urbanisztikai és a kulturális s környezetnek is, vagyis a hazai és külföldi vállalkozások egyaránt azokat a helyeket keresik, ahol az előzőekben felsorol tényezők nagyobb koncentrációban vannak jelen.

Éppen ezért fontos, hogy egy-egy település munkahely kínálata, annak struktúrája milyen, milyen mértékben képes felszívni a környezetében lévő munkaerőt, ezt nevezzük a **település vonzerejének**, illetve milyen mértékben kényszeríti a település lakóit, hogy más településen keresnek munkát, (a **település taszító ereje**). Természetesen az egymáshoz közel

elhelyezkedő foglalkoztatási központok, mint például Bonyhád és Szekszárd, valamint Tolna és Szekszárd, Paks és Dunaföldvár, valamint Tamási és Simontornya együttesen (is) képeznek a munkahely kínálatot. Ennek ellenkezője is nyilvánvaló: a Szekszárdon végrehajtott fejlesztések a Szekszárdon megnőtt munkaerő kereslet nem hat a dombóvárira vagy a dunaföldvárira. A Tamásiban létrejött kereslet nem kínál lehetőséget a paksi vagy bonyhádi munkaerőnek.

Az egyes foglalkoztatási központok között igen jelentős eltérések vannak az ott tapasztalható foglalkoztatási szintben. Simontornya, Bátaszék, Dunaföldvár és Tolna a három leggyengébb foglalkoztatási központ, itt (a helyben lakó és dolgozók aránya a lakónépességhez viszonyítva igen kedvezőtlen, 33-35 százalék közé esik. E tekintetben kicsit kedvezőbb csoportba tartozik Dombóvár, Bonyhád és Tamási. A megye két legerősebb két foglalkoztatási központja Paks és Szekszárd, e két városban koncentrálódik a városi munkahelyek több mint ötven százaléka, s a foglalkoztatási szint egyforma, 42-42 százalék.

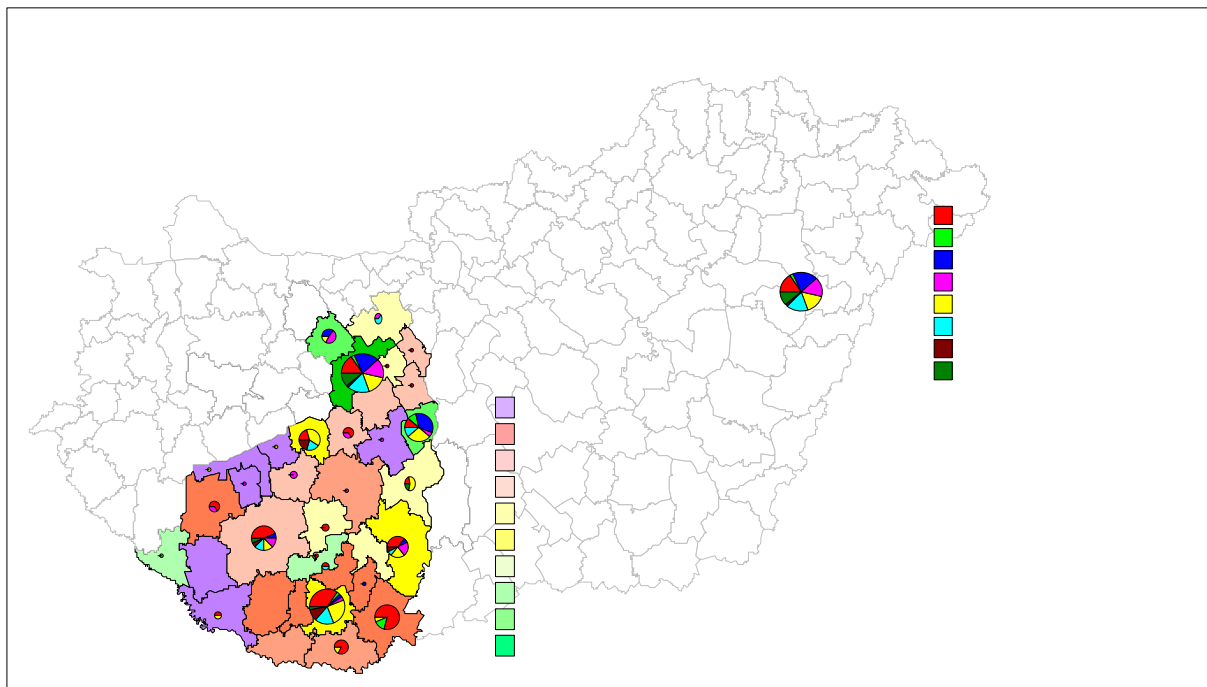
Azonban Paks és Szekszárd vonzó képessége igen eltérő. Szekszárd, Bonyhád, és (Tolna) fejt ki az legerősebb hatást a környezetére. Paks, azonban jóval kisebb vonzerővel rendelkezik, csak kicsivel haladja meg a Dombóvár és Tamási vonzerejét. Adataink azt mutatják, hogy Paks és Szekszárd rendelkezik a legdiverzifikáltabb foglalkoztató képességgel, azaz a legtöbb helyben lakó megtalálja itt a munkavégzés lehetőségeit, ezzel szemben a dunaföldváriak, a tolnaiak, a bátaszékiek arra kényszerülnek, hogy más foglalkoztatási központban találjanak munkát. Arról már szóltunk, hogy Bonyhád, Dunaföldvár, Tolna és Simontornya oly közel van a nagyobb erővel bíró foglalkoztatási központokhoz, hogy munkahely kínálatuk együttes kezelése is indokolt lenne.

A fejlesztés szempontjából a fent mondottak a jelentősége a következőképpen foglalható össze:

- Tolna megy az elmúlt két évtized során 40 ezer munkahelyet veszített el, de ha a népesség szám változásával korrigáljuk ezt az adatot, akkor is közel 32 ezer a veszteség
- A foglalkoztatás szintje jelentős eltérésekkel minden foglalkoztatási központban alacsony tehát a fejlesztés valóságos szükséglet
- A szűkös erőforrások kikényszerítik, hogy a térségeken belül kövessük azt a koncentrációt, illetve erősítsük azt a természetes kapcsolatot, amely eddig is kialakult
- Dombóvár, Szekszárd, Paks és Tamási olyan foglalkoztatási központok, amelyeknek fokozódó mértékben kell betöltenie foglalkoztatási szerepét munkát kínálva nem csak saját lakosságának, hanem bejáró körzetének is munkát kínálva.

- Bonyhád annyiban van speciális helyzetben, hogy a egyfelől munkát kell kínálnia a térség Bonyhádtól eső nyugatra, észak nyugatra eső települései számára, de ugyanakkor a bonyhádiak és a kistérség keleti oldalán elhelyezkedő települések munkavállalói számára Szekszárd is elérhető, tehát a Szekszárdon megvalósuló fejlesztések számukra is nyújtanak lehetőségeket.

A kistérségek ágazati szerkezet és nagyvállalatok a foglalkoztatási központokban



A kistérségi foglalkoztatási központok és a nagyvállalatok

A gazdaság ágazati szerkezete és méretstruktúrája

Tolna megye több mint 16 ezer vállalkozásának közel harmada a kereskedelem, vendéglátás, és ötöde a gazdasági szolgáltatások terén működik. További 10 százalékot tesznek ki az oktatás, kultúra terén működő foglalkoztatók. Tehát a vállalkozások, illetve a **foglalkoztatók közel kétharmada a széles értelemben vett szolgáltatások terén tevékenykedik.**

A termelőágazatok között sorrendben az építőipar több mint 10 százalékkal, a mezőgazdaság több mint 7 százalékkal igen fontos helyet foglal el, s csak ezt követik a ruhaipar, cipőipar, élelmiszeripar, gépipar, fémfeldolgozás, stb. ágazatok.

A vállalkozások száma és foglalkoztatásban betöltött szerepük között elvileg nem szabadna összefüggést találni, s hogy mégis van ilyen, azt a fenti aránysor nagyjából megmutatja: Ez azért van, mert a több mint 16 ezer vállalkozás közel kétharmada önfoglalkoztató vállalkozás, amelynek nincs alkalmazottja. Sőt egy részük mögött bizonyosan egy „teljes egész” vállalkozó sem áll, mivel a vállalkozónak a vállalkozás nem egyetlen jövedelem forrása, azaz nem fő foglalkozásban tevékenykedik vállalkozásában. A vállalkozások további, közel egyharmada mikro vállalkozás és **csupán 4 százalékot tesz ki azon vállalkozások arány, amely 10 vagy annál több főt foglalkoztat.**

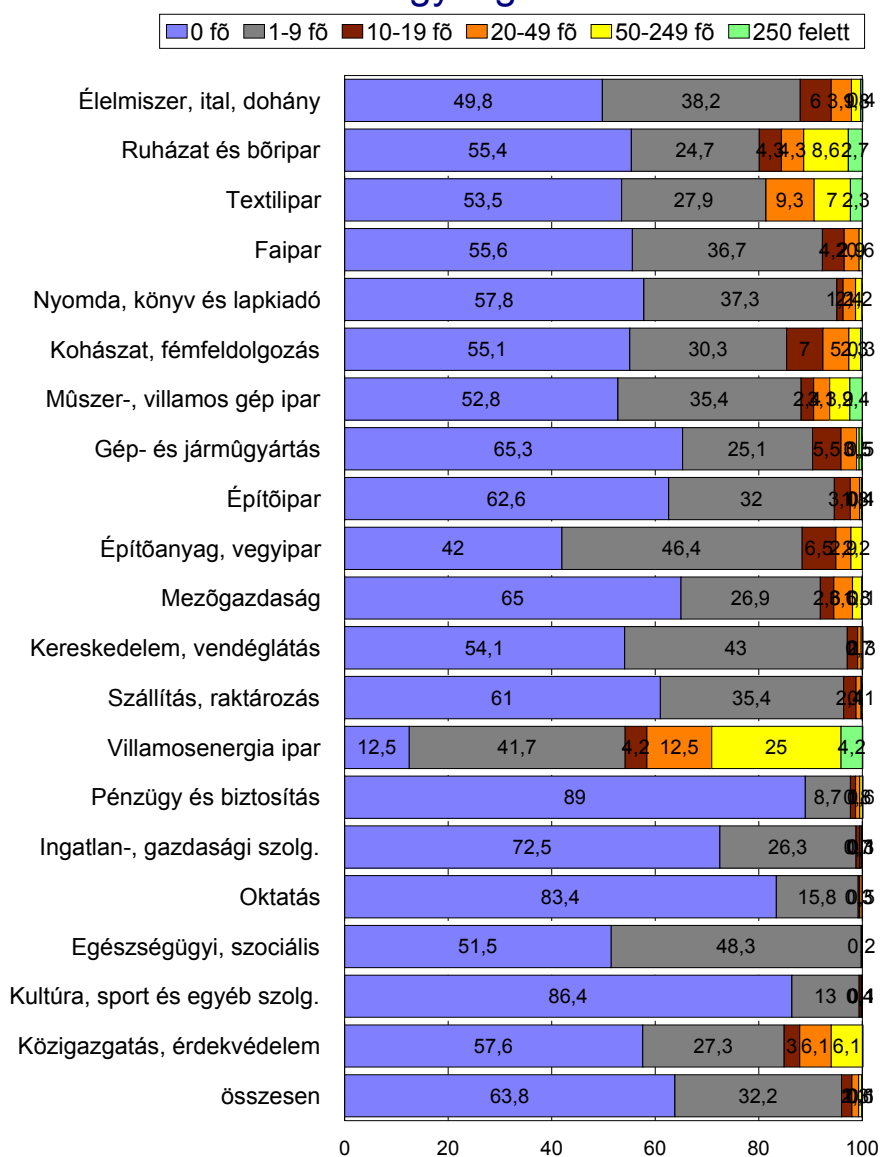
Tolna megye vállalkozásainak megoszlása ágazatsorontonként és a foglalkoztatott létszám nagysága szerint

	0 fő	1-9 fő	10-19 fő	20-49 fő	50-249 fő	250 felett	összesen
Élelmiszer, ital, dohány	49,8	38,2	6,0	3,9	1,8	0,4	100,0
Ruházat és bőripar	55,4	24,7	4,3	4,3	8,6	2,7	100,0
Textilipar	53,5	27,9	0,0	9,3	7,0	2,3	100,0
Faipar	55,6	36,7	4,2	2,9	0,6	0,0	100,0
Nyomda, könyv és lapkiadó	57,8	37,3	1,2	2,4	1,2	0,0	100,0
Kohászat, fémfeldolgozás	55,1	30,3	7,0	5,0	2,3	0,3	100,0
Iroda és számítógép, villamos gép-, műszergyártás, híradás	52,8	35,4	2,4	3,1	3,9	2,4	100,0
Gép- és járműgyártás	65,3	25,1	5,5	3,0	0,5	0,5	100,0
Építőipar	62,6	32,0	3,1	1,8	0,4	0,1	100,0
Építőanyag, cserép- kerámia-, üveg- gumi-, vegyipar	42,0	46,4	6,5	2,9	2,2	0,0	100,0
Mező-, erdő-halgazdaság	65,0	26,9	2,6	3,6	1,8	0,1	100,0
Kereskedelem, vendéglátás, Jármű-, üzemanyag kereskedelem	54,1	43,0	2,0	0,7	0,3	0,0	100,0
Szállítás, raktározás, közlekedés	61,0	35,4	2,4	1,0	0,0	0,1	100,0
Villamosenergia, gáz-, gőz-, szennyvíz-, hulladékkezelés	12,5	41,7	4,2	12,5	25,0	4,2	100,0
Pénzügyi és biztosítási tevékenység	89,0	8,7	1,0	0,8	0,6	0,0	100,0
Ingatlanügyek és gazdasági szolgáltatás	72,5	26,3	0,7	0,3	0,1	0,1	100,0
Oktatás	83,4	15,8	0,3	0,5	0,0	0,0	100,0
Egészségügyi és szociális ellátás	51,5	48,3	0,2	0,0	0,0	0,0	100,0
Szórakoztatás, kultúra, Sport és egyéb szolgáltatás	86,4	13,0	0,4	0,1	0,1	0,0	100,0
Köz-, és általános igazgatás, érdekvédelem	57,6	27,3	3,0	6,1	6,1	0,0	100,0

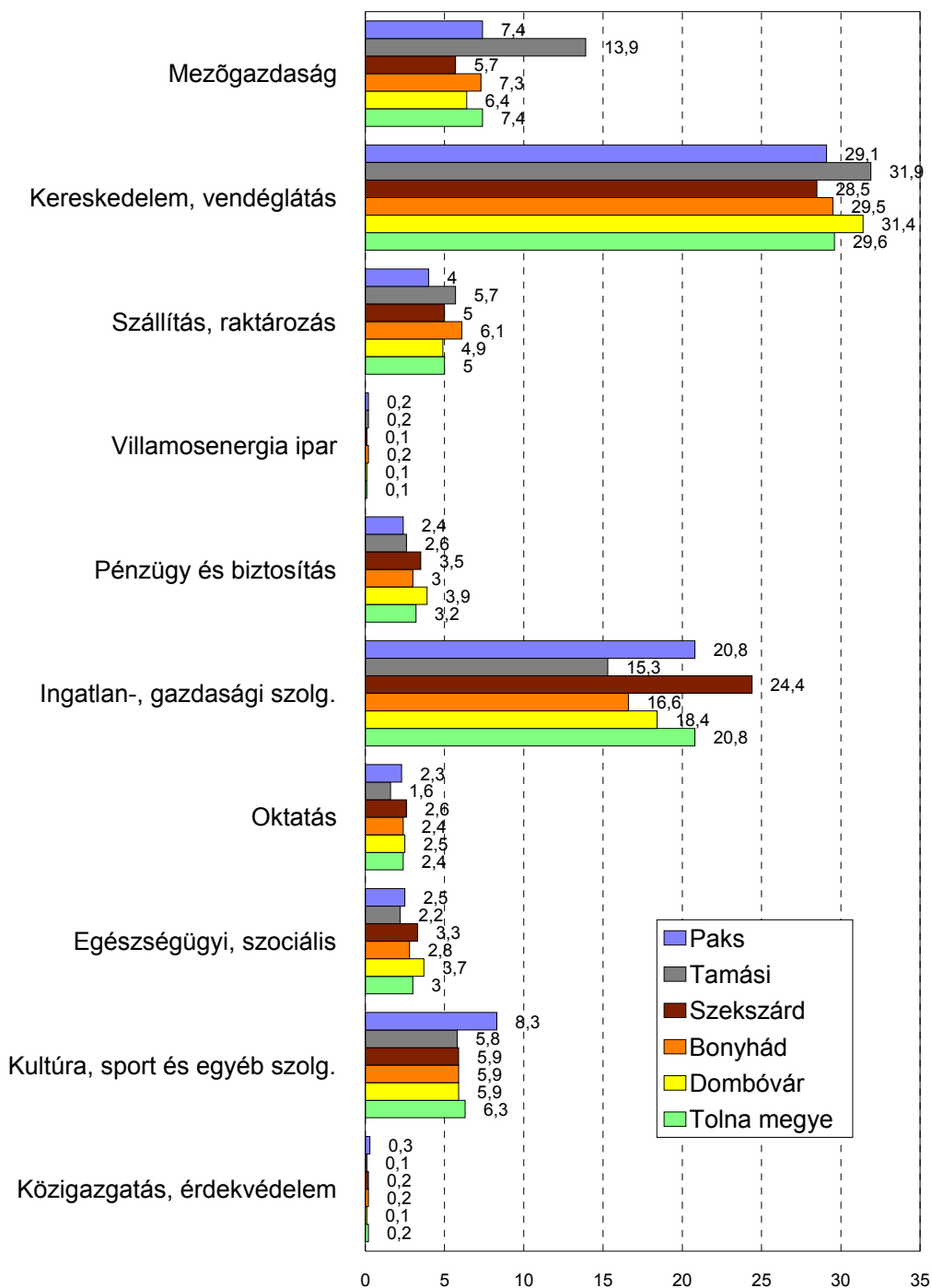
Összesen	63,8	32,2	2,0	1,3	0,6	0,1	100,0
----------	------	------	-----	-----	-----	-----	-------

Tolna megye egyes térségei között jelentős ágazati szerkezeti eltérések vannak. Az alábbiakban csak a figyelmet érdemlő eltéréseket mutatjuk be, de ezt megelőzően leszögezzük, hogy a kereskedelmi vállalkozások aránya lényegében minden térségben egyforma (28-32% közé esik), és foglalkoztatásban betöltött szerepe sem mutat túlzottan nagy ingadozást, a 21 százalékos átlag körül. A gazdasági szolgáltatás és a kereskedelem együttvéve megközelítően a foglalkoztatottak harmadát köti le.

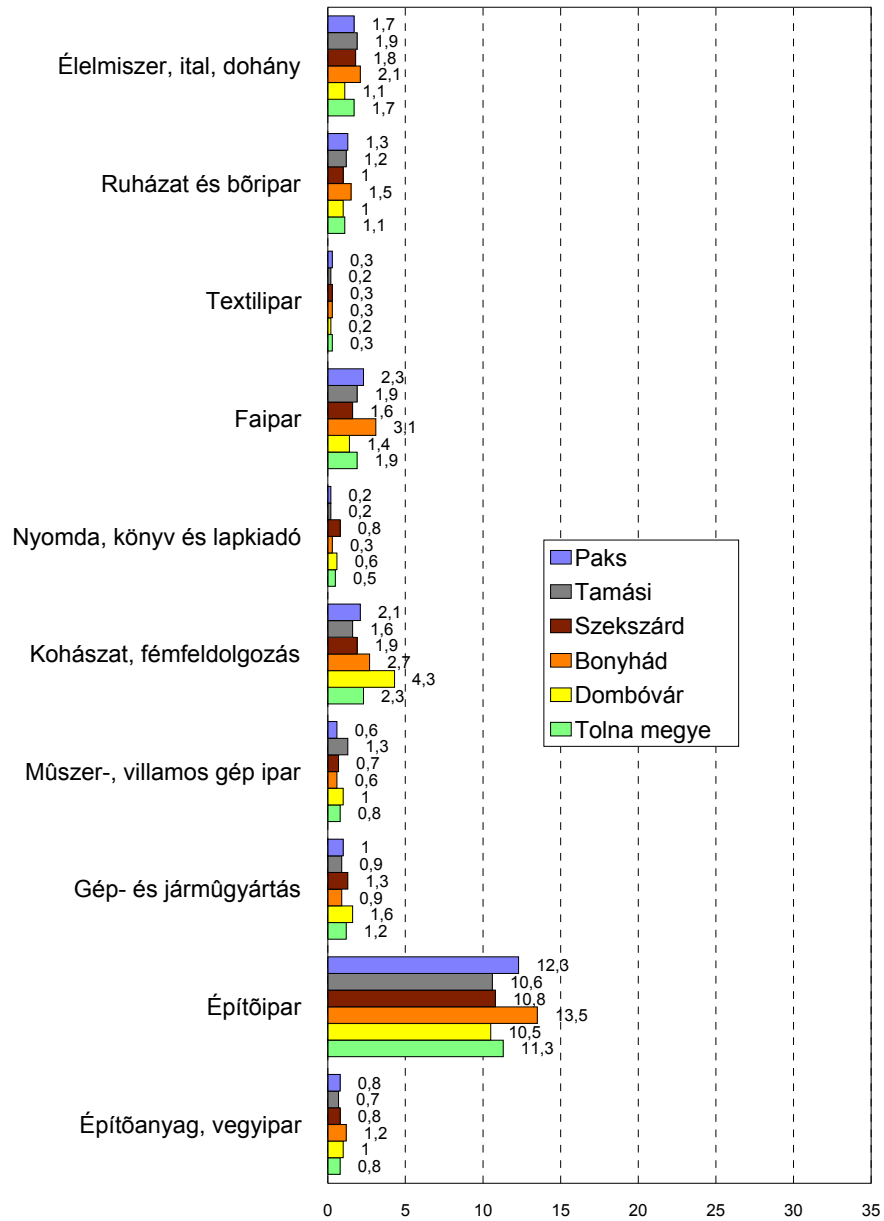
Tolna megye vállalkozásainak megoszlása ágazatcsoportonként és a foglalkoztatott létszám nagysága szerint



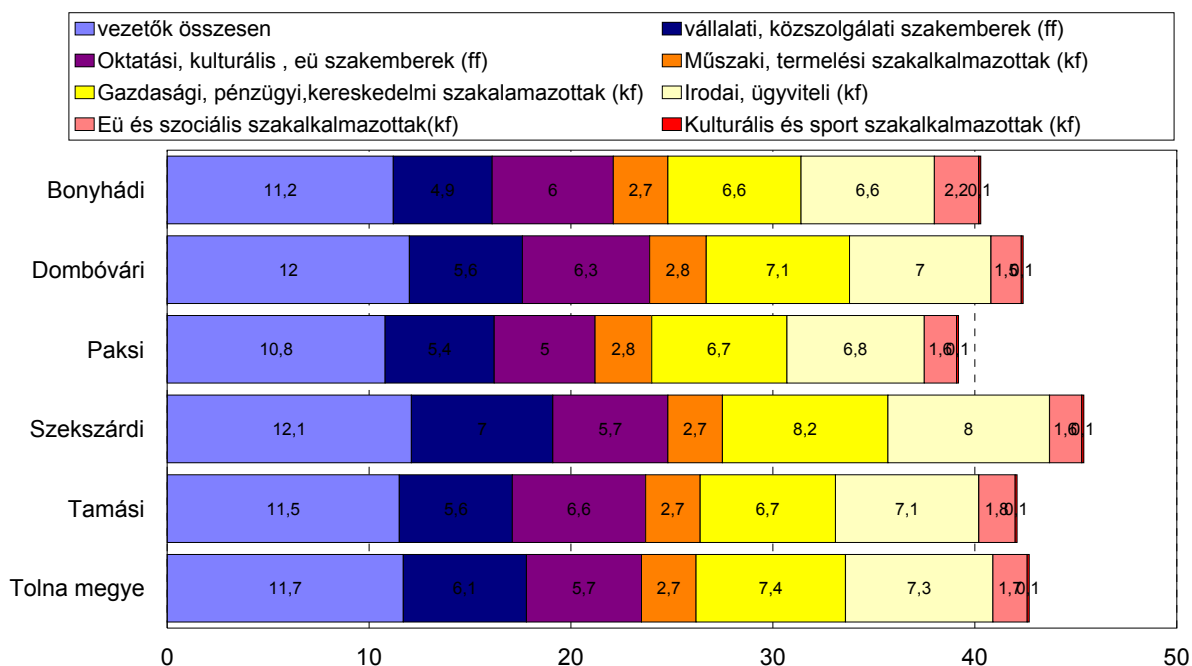
Tolna megyei kistérségek vállalkozásainak ágazati szerkezete (1.)



Tolna megyei kistérségek vállalkozásainak ágazati szerkezete (2.)



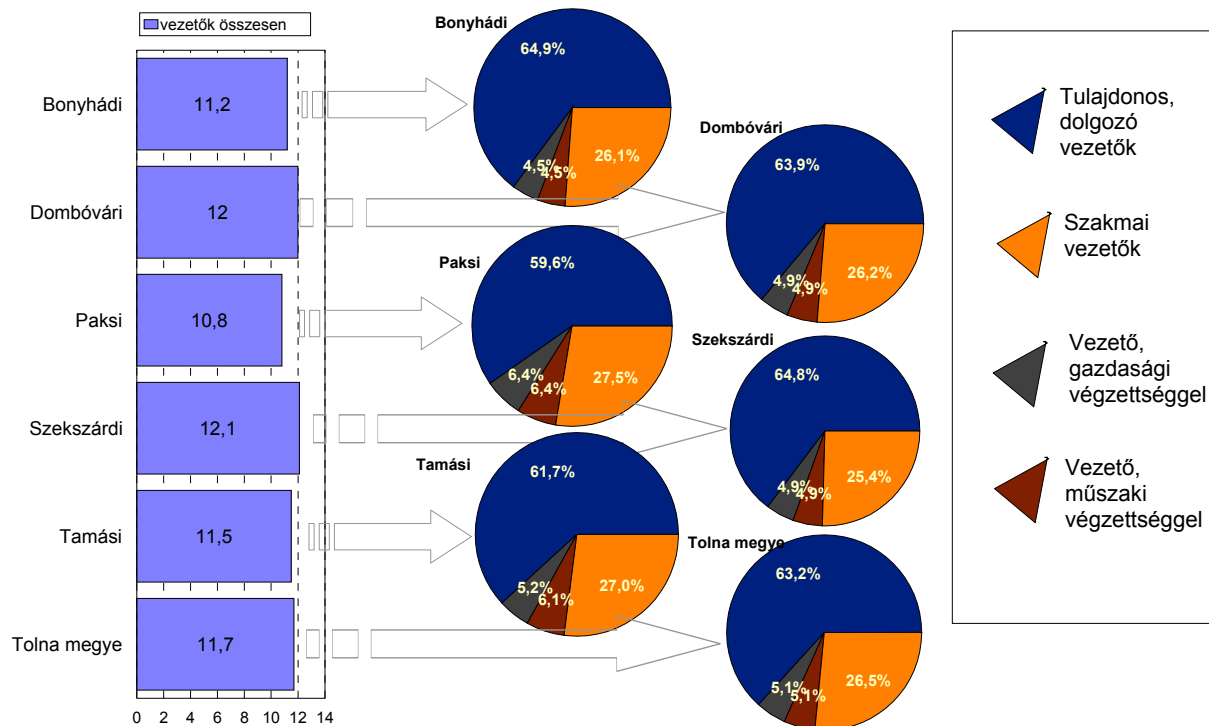
Tolna megye és kistérségeiben a vezetők és fehérgallérosok aránya a teljes foglalkozási szerkezetben



Egy megye gazdasági-foglalkoztatási fejlesztésének lehetőségeit vizsgálva nagy figyelmet kell fordítani a felső-, és középfokú végzettséggel rendelkező szakemberekre, akik nélkül a szervezetek működésképtelenné válnak, illetve akik hiányában sem a meglévő vállalkozások nem képesek fejlődni, és akik hiánya esetén nem remélhetők új vállalkozások betelepülése, hiszen a befektetők nem, vagy nehezen találják meg azokat a műszaki, gazdasági, kereskedelmi szakembereket, akikre rábízhatnák a tervezett tevékenységet. E szempontok alapján mondjuk, hogy Tolna megyében a diplomával rendelkező műszaki, gazdasági, kereskedelmi diplomával rendelkezők száma alacsony, az összes foglalkoztatottat figyelembe véve csupán 7,2-10%. A kistérségek közül a Szekszárdi van a legjobb helyzetben 10-12%-kal és a Bonyhádi van a legkedvezőtlenebb helyzetben 8-9%-kal.

A diplomások jelenlétéhez hasonlóan kulcskérdés, a középfokú végzettséggel rendelkező műszaki, gazdasági, pénzügyi, kereskedelmi szakemberek jelenléte. Arányuk a megye egészében szintén 10%, e tekintetben is a Szekszárdi térség mutatja a legkedvezőbb, s a Bonyhádi a kedvezőtlenebb helyzetet, de a térségek közötti eltérések a diplomásokhoz viszonyítva kisebb.

Tolna megye és kistérségeiben a vezetők aránya a teljes foglalkozási szerkezetben és a vezetők belső arányai kistérségenként

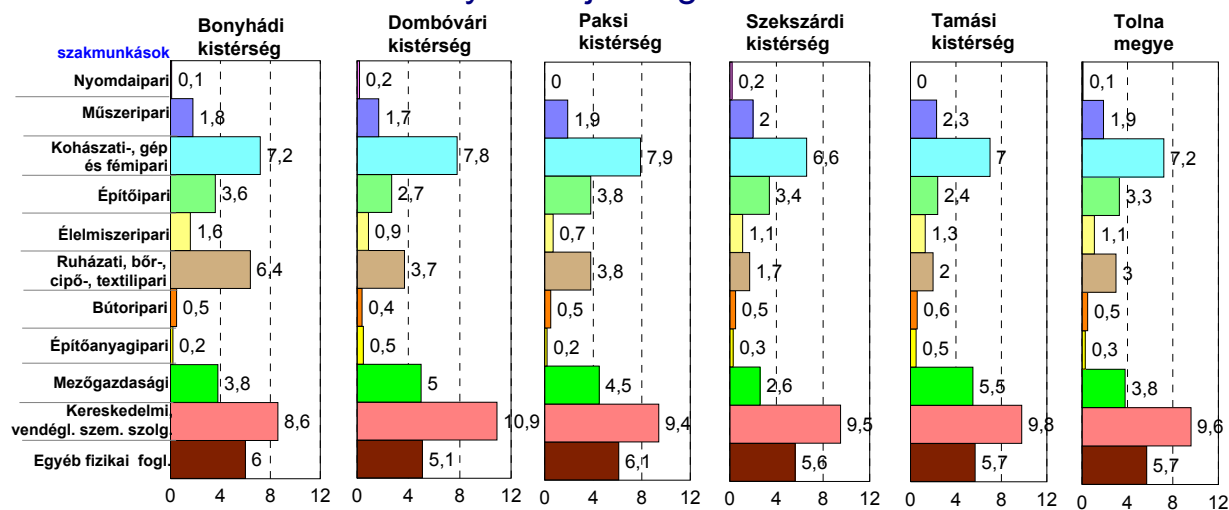


A közszolgálatban dolgozó felső-, és középfokú fehérgallérosok arányában nem látunk jelentős eltéréseket. Az oktatás, egészségügy, kulturális ellátás terén 5-6%-nyi diplomás, és 2-3%-nyi középfokú egészségügyi, szociális szakalkalmazott dolgozik.

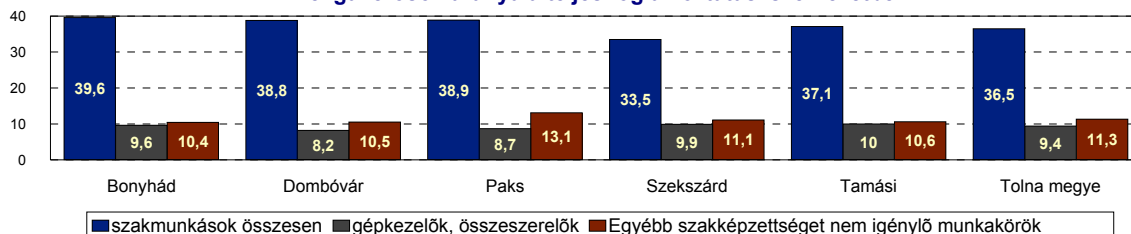
Összességében azt mondhatjuk, hogy az összes foglalkoztatott kétötödét kitevő fehérgallérosok belső szerkezetében erősen háttérbe szorulnak a műszaki gazdasági szakemberek –legalábbis ahhoz képest, mihez képest jelenleg játszanak és a jövőben még inkább játszani kell a megye, a kistérségek foglalkoztatásában a vállalatok versenyképességének megőrzésében, s nem utolsó sorban a térség tőkevonzó képességének megújításában.

A kékgalléros foglalkoztatási szerkezete természetesen alapvetően az egyes térségek gazdasági, ágazati szerkezetéhez illeszkedik. A megye összes foglalkoztatottját figyelembe véve 33-40%-ot tesz ki a különféle ágazatokban dolgozó szakmunkások aránya, 8-10%-ot a gépkezelők és összeszerelők aránya és további 10-13%-ot a különféle, szakképzettséget nem igénylő dolgozók aránya. Ami a szakmunkások arányát illeti az összességében kedvezőnek mondható, de szembeállítva a gépkezelők, összeszerelők arányával, utal arra, hogy a Tolna megyei iparra –eltekintve 10-15 vállalat kivételével– nem jellemzős a tömeggyártás, mint korábban említettük, egyedi gyártásokról, nagy részben a térségi, megyei piacra termelő vállalkozásokról van szó.

Szaktanácsok aránya a teljes foglalkoztatási szerkezetben



A képgallérosok aránya a teljes foglalkoztatási szerkezetben

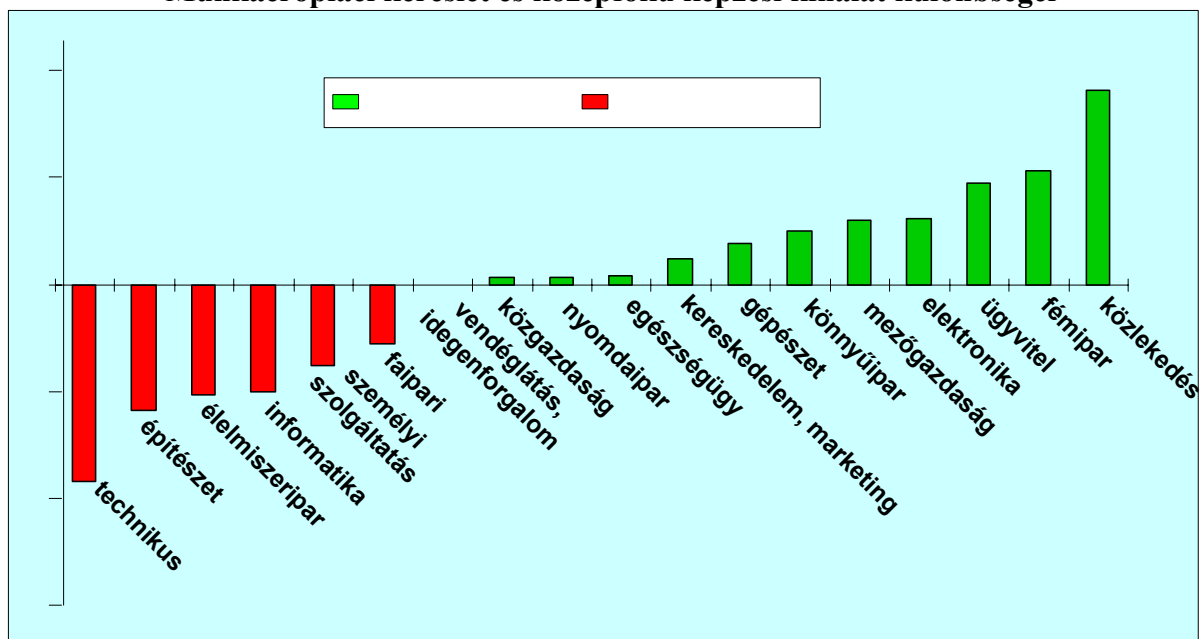


A fejlesztési potenciál vizsgálatánál természetesen a diplomás műszakiak és gazdaságiak mellett a szaktanácsokra lehet a legnagyobb mértékben építeni. Látnunk kell, hogy a 33-43%-nyi szaktanácsból 9-11% tesz ki a kereskedelemben és vendéglátásban dolgozók aránya, ezzel sajnos a fejleszthető szakmai potenciált jelentős szaktanácsok arány mintegy 10% ponttal 25-355-ra csökken. További probléma, hogy köztük vannak –az egyes térségek között meglehetősen egyenlőtlenül elosztva– a ruha és cipőipari a szaktanácsok, valamint a mezőgazdasági foglalkoztatott képgallérosok is, megyei átlagot tekintve közel 7% ponttal, de a Szekszárdi térség kivételével mindenhol 9-10%-kal. Megítélésünk szerint –figyelembe véve a hazai gazdaság lehetséges fejlődési irányát– a műszeripar, a fémfeldolgozás és a gépipar, valamint az építőipar szaktanácsaira kell külön figyelmet fordítani. E három ágazat szaktanácsai együttvéve a megyében 12,4%-ot tesznek ki, kicsi eltérésekkel az egyes térségek között.

Összefoglalva a műszaki és gazdasági diplomások, valamint a szaktanácsok együttesen 26-29%-os aránnyal képviselik azt a munkaerő potenciált, amely –mint elengedhetetlen feltétel– a térség jelenlegi és jövőbeli gazdaságát szolgálja. Bár a Tolna megyei foglalkoztatás-szakmaszerkezeti helyzetet, nem tekinthető különösen kedvezőtlennek az ország más, kevésbé fejlett térségeihez viszonyítva, fel kell hívni a figyelmet arra, hogy figyelembe véve a

szakképzés elmúlt évekbeli leépülését is ez az arány nem lesz elegendő egy sikeres fejlesztéshez.

Munkaerőpiaci kereslet és középfokú képzési kínálat különbségei



10

5

0

-5

A tartós munkanélküliek megoszlása 2005. december 20-án

Iskolai végzettség	Férfiak		Nők		Összesen	
	fő	%	fő	%	fő	%
8 ált.-nál kevesebb	126	8,7	159	10,1	285	9,5
8 általános	651	45,1	714	45,6	1365	45,3
Szaktanácsképző	487	33,7	326	20,8	813	27,0
Szakiskola	5	0,4	61	3,9	66	2,2
Szakközépiskola	72	5,0	157	10,0	229	7,6
Technikum	35	2,4	20	1,3	55	1,8
Gimnázium	48	3,3	95	6,1	143	4,7
Főiskola	17	1,2	27	1,7	44	1,5
Egyetem	3	0,2	8	0,5	11	0,4
Összesen	1444	100,0	1567	100,0	3011	100,0

A tartós munkanélküliek megoszlása nemek és iskolai végzettség szerint 2005. december

Iskolai végzettség	Férfiak			Nők			Összesen		
	Reg.	tart.	Tart. arány	reg.	tart.	Tart. arány	reg.	Tart.	Tart. arány
8 ált.-nál kevesebb	391	126	32,2%	420	159	37,9%	811	285	35,1%
8 általános	2614	651	24,9%	2349	714	30,4%	4963	1365	27,5%
Szaktanácsképző	2774	487	17,6%	1473	326	22,1%	4247	813	19,1%
Szakiskola	32	5	15,6%	203	61	30,0%	235	66	28,1%
Szakközépiskola	404	72	17,8%	742	157	21,2%	1146	229	20,0%
Technikum	222	35	15,8%	105	20	19,0%	327	55	16,8%
Gimnázium	280	48	17,1%	557	95	17,1%	837	143	17,1%
Főiskola	101	17	16,8%	218	27	12,4%	319	44	13,8%
Egyetem	28	3	10,7%	34	8	23,5%	62	11	17,7%
Összesen	6846	1444	21,1%	6101	1567	25,7%	12947	3011	23,3%

A tartós munkanélküliek megoszlása nemek és állománycsoportok szerint 2005. december

Állománycsoport	Férfiak			Nők			Összesen		
	regiszt.	tartós	arány	regiszt.	tartós	arány	regiszt.	tartós	arány
Szaktanácskás	3416	579	16,9%	1908	412	21,6%	5324	991	18,6%
Betanított munkás	1353	338	25,0%	1834	528	28,8%	3187	866	27,2%
Segédmunkás	1548	436	28,2%	1049	359	34,2%	2597	795	30,6%
Összes fizikai	6317	1353	21,4%	4791	1299	27,1%	11108	2652	23,9%
Szellemi foglalkozás	529	91	17,2%	1310	268	20,5%	1839	359	19,5%
Összesen	6846	1444	21,1%	6101	1567	25,7%	12947	3011	23,3%

Tolna megye foglalkoztatási stratégiájának fő célkitűzése, hogy a térségben bővüljön a foglalkoztatás, melynek alapfeltétele a munkaerőpiaci aktív részvétel emelése és a vállalkozások foglalkoztató képességének javítása.

